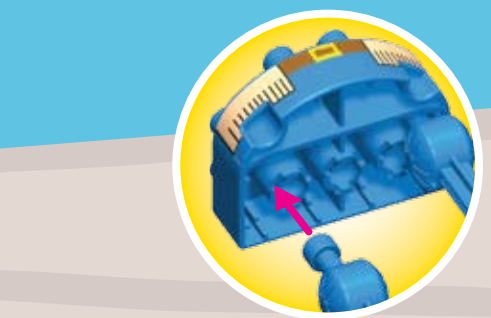
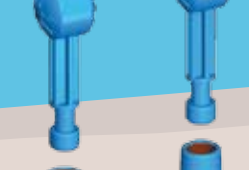
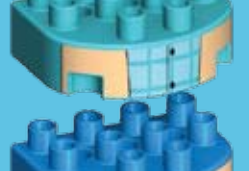
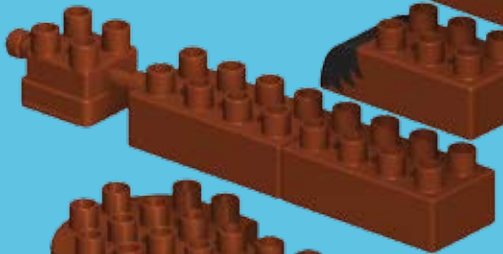




ELMO TALKS!
ELMO PARLE!



Battery Replacement - Adult Assistance Required
Remplacement de Pile - Aide Adulte a Exigé

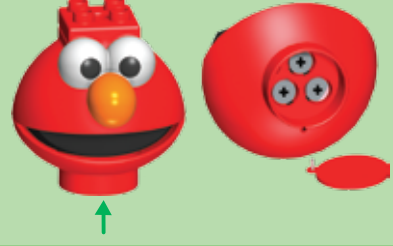
WARNING: As with all small batteries, the batteries used in this toy should be kept away from small children, who still put things in their mouths. If they are swallowed, promptly see a doctor and have the doctor phone 202-625-3333 collect. (US only)

Sound Module:
CAUTION: Do not use Sound Module close to ear! Misuse may cause damage to hearing. The Sound Module comes with 3 batteries already installed in your model.
• Tap on the top of Elmo's head to hear him talk.
• The sound doesn't work? Check to see if you have fresh button cell batteries and that they are installed properly.

How to Insert and Remove Batteries:
• Use a small Philips Head screwdriver to loosen the screw, then remove the battery door. Insert 3 fresh button cell LR44 (A76 or SR44) into each compartment with the correct polarity (+/-).
BATTERY INFORMATION:
CAUTION: To Avoid Battery Leakage
• Be sure to insert the batteries correctly and always follow the toy and battery manufacturers' instructions.
• Do not mix old and new batteries or alkaline, standard (carbon-zinc) or rechargeable (nickel-cadmium) batteries. Only batteries of the same or equivalent type recommended should be used.
• Always remove weak or dead batteries from the product; do not short-circuit supply terminals.
• Insert batteries with correct polarity (+/-) as shown.
• Help the environment by disposing of your product and packaging responsibly. The wheeble bin symbol indicates the product and batteries must not be disposed of in the domestic waste as they contain substances which can be damaging to the environment and health. Please use designated collection points or recycling facilities when disposing of the item or batteries.

IMPORTANT TIPS:
• Alkaline button cell LR44 (A76 or SR44) are recommended.
• Rechargeable batteries are not recommended.
• Remove rechargeable batteries from toy before charging; they must be charged only under adult supervision.
• Non-rechargeable batteries must not be recharged.
• Keep components free of dust; do not immerse or use in water.
• Do not dispose of batteries in a fire; they could leak or explode and cause injury.
• Remove all batteries if the toy will not be used for a long period of time.

FCC Statements:
This device complies with Part 15 of the FCC Rules. Operation is subject to the following two conditions:
1. This device may not cause harmful interference and
2. This device must accept any interference received, including interference that may cause undesired operation. This model is tested to comply with FCC standards - FOR HOME OR OFFICE USE. This equipment has been tested and found to comply with the limits for a Class B digital device, pursuant to part 15 of the FCC Rules. These limits are designed to provide reasonable protection against harmful interference in a residential installation. This equipment generates, uses and can radiate radio frequency energy, and, if not installed and used in accordance with the instructions, may cause harmful interference to radio communications. However, there is no guarantee that interference will not occur in a particular installation. If this equipment does cause harmful interference to radio or television reception, which can be determined by turning the equipment off and on, the user is encouraged to try to correct the interference by one or more of the following measures: (1) Reorient or relocate the receiving antenna. (2) Increase the separation between the equipment and receiver. (3) Consult the dealer or an experienced radio/TV technician. This Class B digital apparatus complies with Canadian ICES-003.



AVERTISSEMENT: Comme c'est le cas pour toutes les piles de petite taille, les piles utilisées dans ce jouet doivent être tenues hors de la portée des jeunes enfants, qui sont à l'âge où ils mettent encore des choses dans la bouche. Dans l'éventualité où un enfant les avalerait, consulter un médecin sans tarder.

Module sonore:
ATTENTION: N'utilisez pas le module sonore près des oreilles. L'abus peut causer l'endommagement de l'ouïe. Le module son est fourni avec 3 piles déjà installées dans le modèle.
• Appuyez sur le haut de la tête de Elmo pour l'écouter le dialogue.
• Il n'y a pas de son? Vérifiez si les piles sont chargées et si elles sont bien installées.

Comment mettre et retirer des piles:
• Utilisez un petit tournevis Philips pour desserrer la/les vis, puis retirer la porte de la pile. Introduire 3 piles LR44 (A76 ou SR44) neuves dans chaque compartiment en respectant la polarité (+/-)

Informations pile:
Attention: Pour éviter la fuite des piles
• S'assurer d'installer les piles correctement et de suivre toujours les directives des fabricants du jouet et des piles.
• Ne pas mélanger des piles neuves avec des piles usées. Ne pas mélanger des piles alcalines avec des piles standard (Leclanché), ou des piles rechargeables (au nickel-cadmium). Il convient d'utiliser uniquement des piles du type recommandé ou d'un type équivalent.
• Retirer toujours les piles faibles ou mortes du produit; ne pas faire court-circuiter les terminaux.
• Installer les piles en respectant la polarité (+/-) comme l'indique le schéma.
• Aidez l'environnement en jetant votre produit et son emballage de manière responsable. Le symbole de la poubelle à roulettes indique qu'il ne faut pas jeter le produit et les piles avec les ordures ménagères car ils contiennent des substances pouvant être nocives à l'environnement et à la santé. Veuillez utiliser les points de collecte de déchets ou les centres de tri désignés lorsque vous jetez l'article ou les piles.

CONSEILS IMPORTANTS:
• Les piles alcalines LR44 (A76 ou SR44) sont recommandées.
• Il est déconseillé d'utiliser des piles rechargeables.
• Retirer les piles rechargeables du jouet avant de les recharger; elles doivent être chargées exclusivement en présence d'un adulte.
• Les piles qui ne sont pas rechargeables ne doivent pas être rechargées.
• Veillez à ce que les éléments restent à l'abri de la poussière; ne pas les plonger dans l'eau, ne pas utiliser dans l'eau.
• Ne pas jeter les piles dans le feu; elles risqueraient de fuir ou d'exploser et d'entraîner des blessures.
• Retirer toutes les piles si le jouet restera inutilisé pendant longtemps.

Declaration de la FCC:
Cet appareil se conforme à la Section 15 des Règles de la FCC. L'emploi est soumis aux deux conditions suivantes:
1. Cet appareil ne doit pas causer des parasites nuisibles.
2. Cet appareil doit accepter des parasites reçus y compris ceux qui peuvent produire un fonctionnement indésirable.
Ce modèle a été essayé pour se conformer aux normes de la FCC - POUR L'EMPLOI À LA MAISON OU AU BUREAU.



K'NEX 1-800-KID-KNEX (USA/Canada)
©2009 K'NEX Limited Partnership Group
P.O. Box 700, Hatfield, PA 19440-0700
Standard KID K'NEX parts made in the U.S.A.
Special components made in China. Packaged in China.

K'NEX, KID K'NEX and Imagine, Build, Play are registered trademarks of K'NEX Limited Partnership Group. Sesame Workshop®, Sesame Street® and associated characters, trademarks and design elements are owned and licensed by Sesame Workshop. ©2009 Sesame Workshop. All Rights Reserved. Manufactured under U.S. Patents 6,676,474; 6,843,700. Other U.S. and foreign patents pending. Conforms to ASTM F963-07. Product & colors may vary. Most models can be built one at a time.

Pièces KID K'NEX courantes fabriquées aux États-Unis. Éléments spéciaux fabriqués en Chine. Emballé en Chine. K'NEX, KID K'NEX et Imagine, Build, Play sont des marques déposées de K'NEX Limited Partnership Group. Sesame Workshop™, Sesame Street™ et tout personnage, marque de commerce et éléments de conception connexes sont détenus et distribués sous licence par Sesame Workshop. ©2009 Sesame Workshop. Tous droits réservés. Fabriqué sous brevets américains 6,676,474; 6,843,700. Autres brevets américains et étrangers en instance. Conforme aux ASTM F963-07. Produits et couleurs peuvent varier. La plupart des modèles ne peuvent être construits que un à un.

Elmo's World Adventure Collection™
Collect Them All!

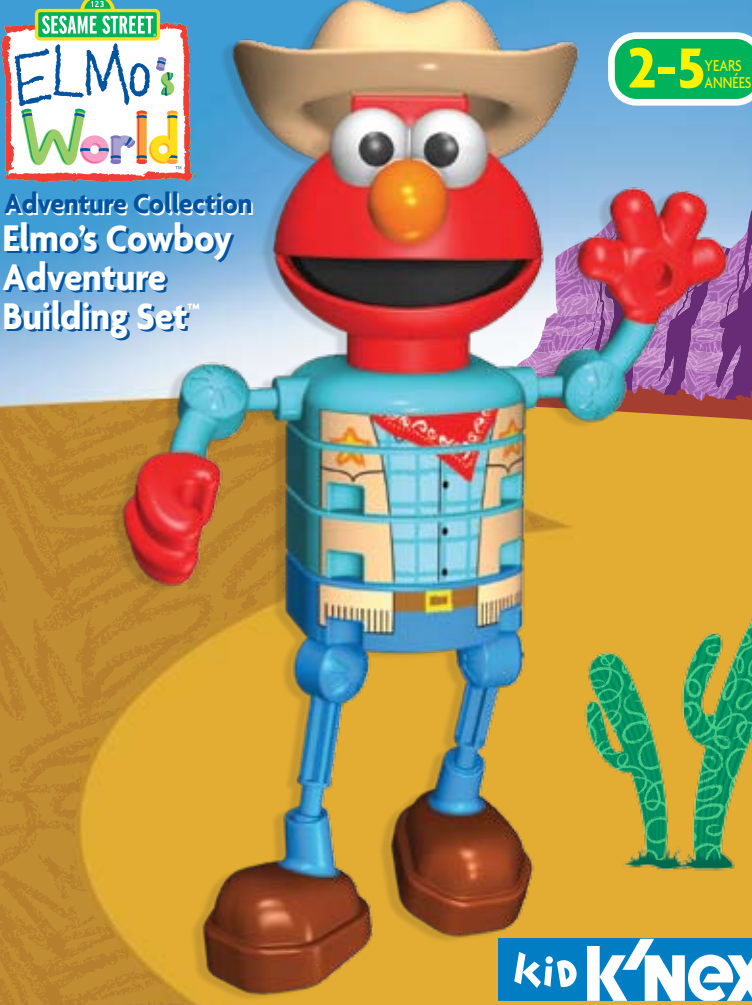


Collectionnez-les tous!

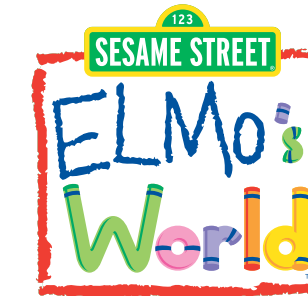
Some products may not be available in all markets.
Certains produits ne sont pas disponibles pour tous les marchés.



Adventure Collection
Elmo's Cowboy Adventure Building Set™



2-5 YEARS ANNÉES



Activity Ideas

Elmo loves exploring new and different places. Today Elmo is pretending to be a cowboy and is riding his horse through the Wild West!

- 1 Build Elmo and his horse and pretend you are on a Wild West adventure. Tell Elmo about the different things you see as you explore.
- 2 Pretend you are in the Wild West. Show Elmo how you ride your horse. What is your horse's name? What does your horse sound like?
- 3 In the desert, the land is dry and hot. Only a few kinds of plants can survive there, like tumbleweeds and cacti. Count the tumbleweeds in the picture. Now count the cacti. How many plants are there all together?

Idées d'activités

Elmo aime explorer de nouvelles places différentes. Aujourd'hui, Elmo prétend qu'il est un cowboy et chevauche son cheval dans le Far West!

- 1 Construis Elmo et son cheval et imagine que tu es à l'aventure dans l'ouest sauvage. Raconte à Elmo toutes les choses que tu as vues en explorant.
- 2 Imagine que tu es dans l'ouest sauvage. Montre à Elmo comment tu chevauches ton cheval. Quel est le nom de ton cheval? À quoi ressemble le cri de ton cheval?
- 3 La terre est très sèche et chaude dans le désert. Seules quelques plantes peuvent y vivre, comme les amarantes et les cactus. Compte combien il y a d'amarantes dans l'image. Maintenant compte combien il y a de cactus. Compte combien il y a de plantes en tout!



kid **KNEX**.COM



stagecoach

Stagecoaches moved people, mail and goods across the United States before there were cars.

diligence

Ce sont dans les diligences que voyageaient les gens, le courrier et les biens dans tous les États-Unis avant que les autos existent.

tumbleweeds

Tumbleweeds are plants that break off of their roots and tumble around in the wind.

amarantes

Les amarantes sont des graines dont les racines se brisent et s'éparpillent dans le vent.

prairie dog

People who lived in the Wild West called these animals prairie "dogs" because they bark like dogs.

chien de prairie

Les personnes qui vivent dans l'ouest sauvage les appelaient "chiens" de prairie, car ils jappent comme des chiens.

cactus

A cactus is a plant that lives in the desert and has prickly spines.

cactus

Un cactus est une plante qui vit dans le désert et qui a des épines qui piquent.